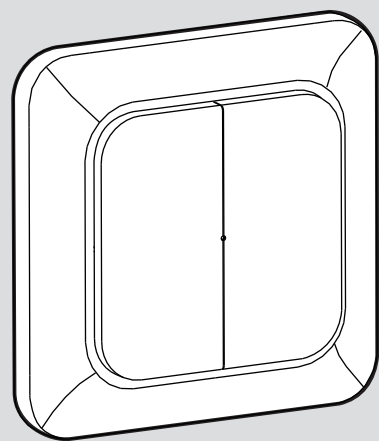


Denna sändare är fullt ut kompatibel med samtliga självlärande mottagare inom System Nexa Pro och System Nexa på 433,92 MHz för såväl plug-in mottagare som mottagare för fast installation och kan kombineras efter behov
www.nexa.se

2-KANALS TRYCKKNAPP WT2



BRUKSANVISNING

TEKNISKA SPECIFIKATIONER	
Märkspänning	DC 3V(CR 2032)Batteri
Räckvidd	Ca. 20-30m (vid fri sikt)
Radiofrekvens	433MHz
Programmering	Inläring
Kanaler	Två kanaler
Kompatibel mottagare	WRR1 (Relä-puck) WDR1 (Dimmer-puck)
Brukstemperatur	0°C till +45°C
Kapslingsklass	IP20
Indikering	Röd LED

1 FÖRPACKNINGENS INNEHÅLL

Utseende		
Artikel	Mottagare	Bruksanvisning
Antal	1	1

Utseende		
Artikel	Skrudar 3 x 16 mm	Dubbelhäftande tejp 40 x 15 mm
Antal	2	2

2 EGENSKAPER

WT2 är en 2-kanals sändare som kan länkas med mottagare för trådlös styrning PÅ / AV / DIM.

Fördelar:

- Inlärningsmetoden medger enkel programmering/avprogrammering och eliminerar interferens som kan uppstå vid traditionell mekanisk programmering.
- Upp till 20-30m räckvidd vid fri sikt förutsatt att miljön är utan interferens.
- Röd LED i mitten av vipporna indikerar signalsändning.
- Sändaren tillåter max 10 sek sändning åt gången för att spara energi. Batteriets livstid är ca. 1 år vid 10 tryck per dag.
- Sändaren stöder dimmer-funktion för steglös inställning av ljusvärde.
- Om båda vipporna trycks in samtidigt sänds ingen signal.
- Välj mellan väggmotering med skruv eller dubbelhäftande tejp. Sändaren kan naturligtvis även ligga i handen eller placeras på bordet.

3 INSTALLATION

3.1 Dimensioner: 82 x 82 x 16 mm (se fig.1)

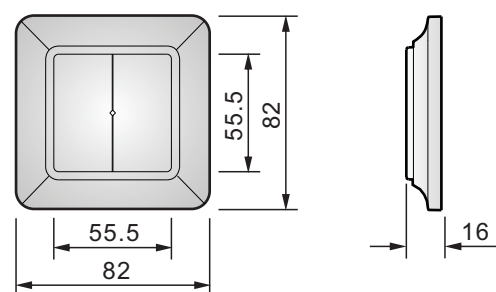


fig.1

3.2 Tips för optimal signalöverföring

Iakttag följande vid installation för att uppnå optimal signalöverföring.

- Marken absorberar radiovågor. Installera WT2 minst 1 meter över golvet. Ju högre placering desto bättre signalöverföring
- Tillse att WT2 placeras inom räckvidd för länkad(e) mottagare.
- WT2 bör installeras minst 1 meter från ledande material som tex. armerade väggar, aluminium-fönster/dörrar eller kablar för att undvika att räckvidden försämras.
- Installera ej WT2 på en tjock vägg, då räckvidden kan försämras.
- Placera WT2 och andra enheter som använder samma frekvens minst 2 meter från varandra för att minimera risken för interferens.
- Överföringen mellan sändare och mottagare påverkas av luftfuktighet, installationsplats, byggnadens konstruktion, miljö, etc. Nedanstående tabell kan användas som vägledning för olika materials negativa påverkan.

Material	Dämpning
Fri sikt	0
Glas/Papper/Trä/Gips	5 - 20%
Fiberplattor/Tegel/Betong	10 - 40%
Armerad betong	50 - 90%
Regn/Snö	60 - 100%
Metall	90 - 100%

3.3 Installationsförfarande

OBSERVERA

- WT2 levereras med batteri CR2032 3V från fabrik. Isoleringplasten måste avlägsnas innan användande.
- Tillse att alla markeringar " Top/on" placeras uppåt.

3.3.1 För att avlägsna isoleringsplasten:

- 3.3.1.1 Bänd loss vipporna. Lossa skruvarna på insatsen. Separera insats, designram och stödram. (se fig.2).
- 3.3.1.2 Dra isoleringsplasten rakt ut. (se fig.3)

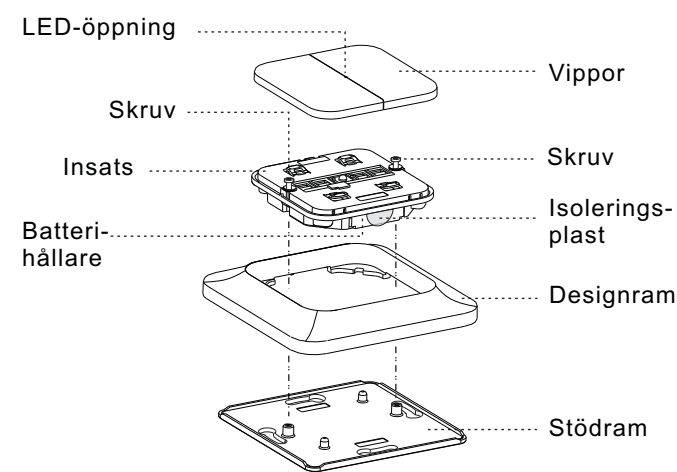


fig.2

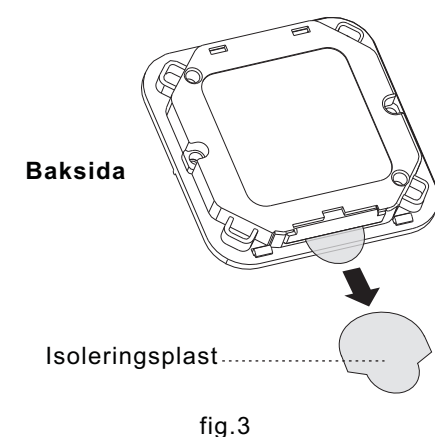


fig.3

- 3.3.2 WT2 kan monteras på vägg med skruvar eller med dubbelhäftande tejp, eller fästas på apparatdosa, samt även hållas i handen eller läggas på bordet.

3.3.2.1 Montering med dubbelhäftande tejp (se fig.4-a).

3.3.2.2 Montering på vägg med skruvar

Montera stödramen på väggen med skruvar (se fig.4-b). Placera sedan insatsen i designramen. Skruva fast insatsen på stödramen (se fig.5). Tryck fast vipporna på insatsen (se fig.6).

3.3.2.3 Montering på apparatdosa

Montera stödramen på dosan med skruvar (se fig.4-c). Placera sedan insatsen i designramen. Skruva fast insatsen på stödramen (se fig.5). Tryck fast vipporna på insatsen (se fig.6).

3.3.2.4 WT2 kan även hållas i handen eller placeras på bordet (se fig.7-a & fig.7-b).

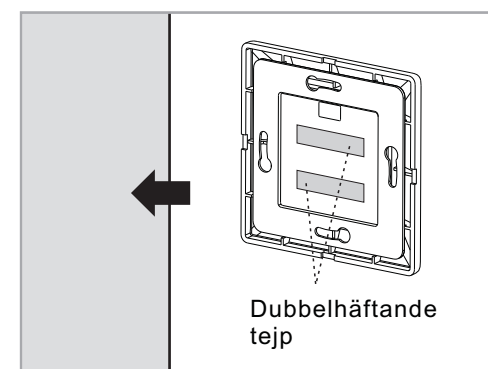


fig.4-a

Installation på vägg

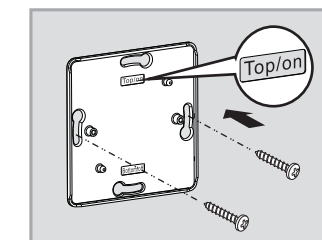


fig.4-b

Installation på apparatdosa

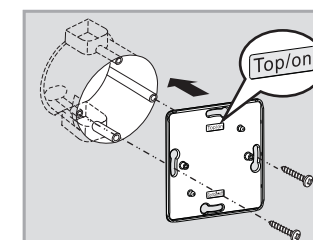


fig.4-c

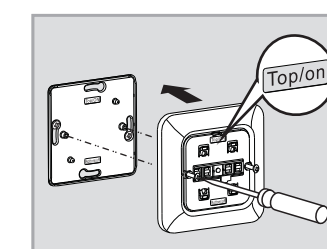


fig.5

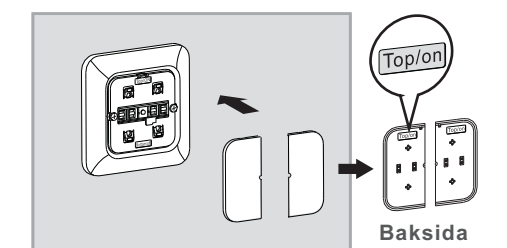


fig.6

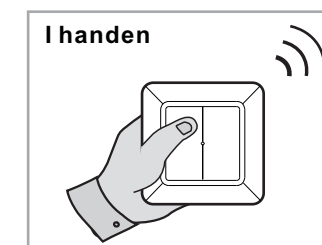


fig.7-a

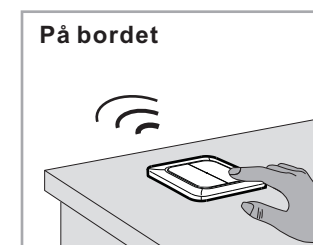


fig.7-b

4 PROGRAMMERING

Mottagaren måste genomgå en inlärningsprocedur för att identifiera sändarens ID-nummer och därmed etablera en länk. Varje sändare har tilldelats ett individuellt ID-nummer från fabrik. Mottagaren måste lära sig denna för att kunna utföra det kommando sändaren skickar.

WT2 kan kontrollera en mottagare, tex. WRR1, efter att programmering genomförts (se fig.8).

OBSERVERA

- Tillse att isoleringsplasten är borttagen så att WT2 får ström från batteriet.
- Placera mottagare och sändare inom 0.5 - 5m från varandra för att säkerställa effektiv programmering.
- Inlärningsläget varar ca. 1min. Alternativt kan det avbrytas genom ett kort (<1sek) tryck på inlärningsknappen på mottagaren.
- LED'n i mitten av vipporna indikerar att WT2 sänder.

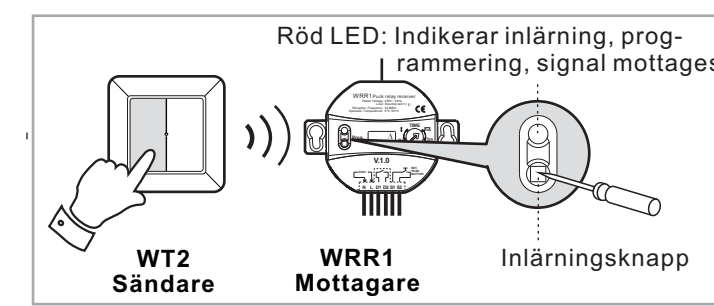
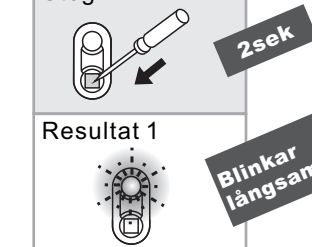


fig.8

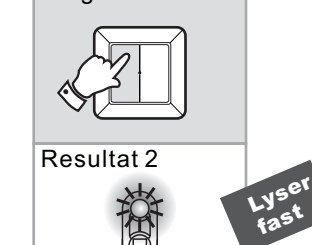
4.1 Inläring

Inlärningsprocedurerna steg:

Steg 1



Steg 2

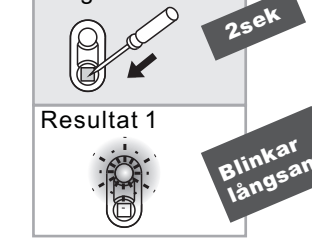


4.1.3 Se "4.3" för att avbryta inlärningsläget.

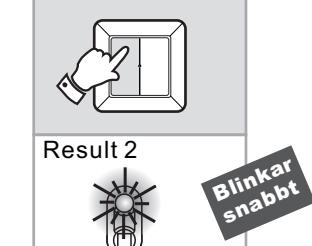
4.2 Radering av länkar

Om inläringen ska göras om ska befintliga länkar raderas. Antingen kan endast en länk raderas eller samtliga. Följ nedanstående steg:

Steg 1



Operation 2



Result 2



4.1.1 Tryck in inlärningsknappen ca. 2 sek.

Långsamt blinkande LED indikerar inlärningsläge.

4.1.2 Tryck på önskad knapp (övre eller undre del) tills LED'n tänds permanent.

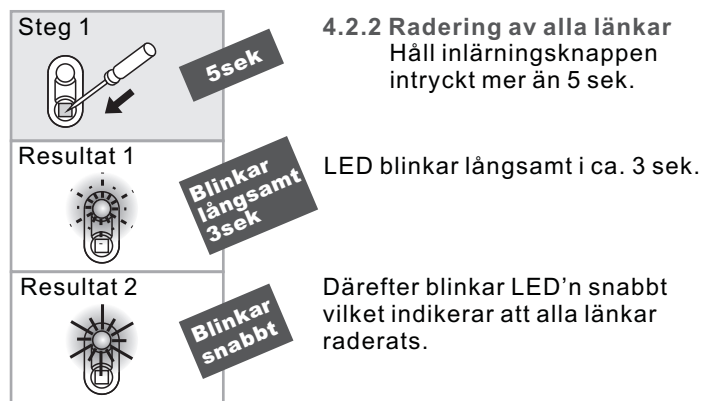
När LED'n lyser med fast sken har inläringen lyckats.

4.2.1 Radering av en länk
Tryck in inlärningsknappen i ca. 2 sek för att gå till inlärningsläge.

LED blinkar långsamt för att indikera inlärningsläge.

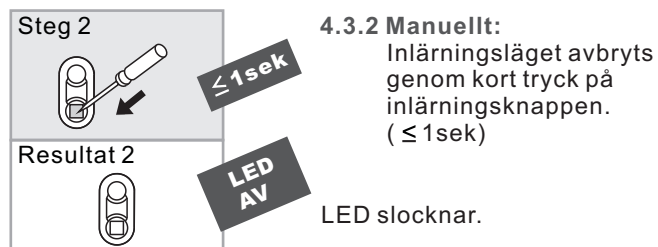
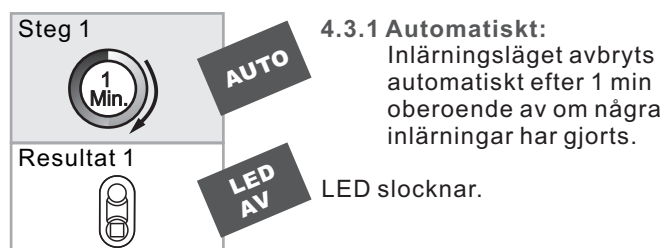
Tryck på önskad knapp (övre eller undre del) tills LED'n blinkar snabbt.

LED blinkar snabbt för att indikera att raderingen har genomförts.



4.2.3 Se "4.3" för att avbryta inlärningsläget.

4.3 Avbryta inlärningsläget



5 ANVÄNDNING OCH FUNKTION

Följ punkt "4. PROGRAMMERING" innan användning.

OBSERVERA

- Röd LED i mitten av vippan lyser när WT2 sänder. Vid långvarigt tryck lyser LED'n max.10sek. (se fig.9).
- Om båda vipporna trycks ned samtidigt sänds ingen signal (se fig.10).

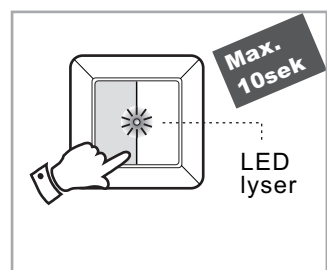


fig.9

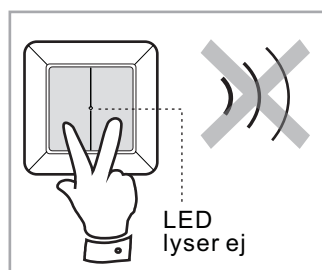


fig.10

5.1 Vippornas övre del

Vippornas övre del motsvarar PÅ. Tryck på övre delen (≤1sek) medför att en PÅ-signal skickas till länkad(e) mottagare och ansluten belysning tänds.

- **PÅ-funktion**

Kort tryck på vippans övre del (≤1sek), tänder ansluten belysning (se fig.11).

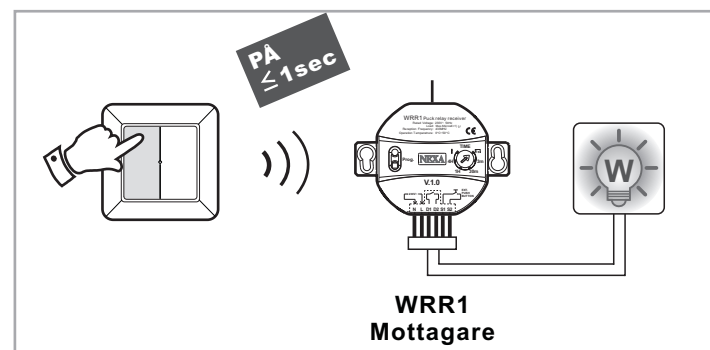


fig.11

5.2 Vippornas nedre del

Vippornas nedre del motsvarar AV. Tryck på nedre delen (≤1sek) medför att en AV-signal skickas till länkad(e) mottagare och ansluten belysning släcks.

- **AV-funktion**

Kort tryck på vippans nedre del (≤1sek), släcker ansluten belysning (se fig.12).

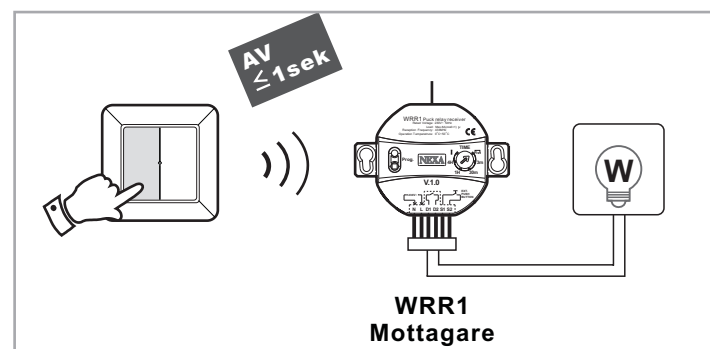


fig.12

5.3 Dimmer-funktion (endast med dimmer-mottagare)

WT2 kan justera belysning som är ansluten till länkad(e) mottagare steglöst. Övre delen av vipporna motsvarar ökning av ljusstyrkan. Nedre delen av vipporna motsvarar sänkning av ljusstyrkan.

5.3.1 Dimring upp

- Genom längre tryck på vippans övre del (>1sek) stegras belysningen mellan 5%-100% (se fig.13).

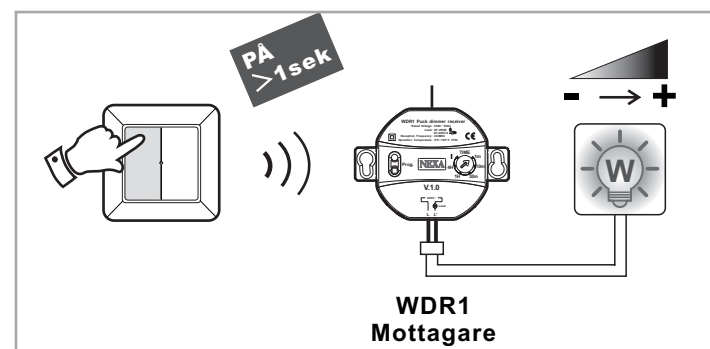


fig.13

5.3.2 Dimring ned

- Genom längre tryck på vippans nedre del (>1sek) sänks belysningen mellan 100%-5% (se fig.14).

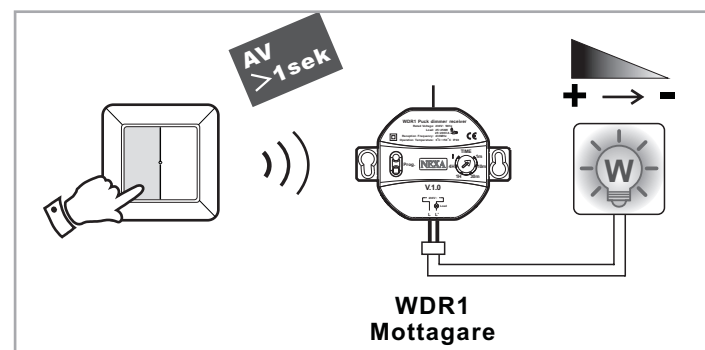


fig.14

6 BATTERIBYTE

OBSERVERA

WT2 använder ett 3V (CR2032) batteri.

Strömförbrukningen är beroende av antalet aktiveringar och omgivningens temperatur. Färre aktiveringar och lägre temperatur ger lägre strömförbrukning. Avlägsna batteriet när laddningen är otillräcklig eller WT2 ej ska användas en längre tid.

- 6.1 Bänd loss vippan och avlägsna insatsen från stödramen.
- 6.2 Dra ut batterihållaren med skruvmejsel (se fig.15-a).
- 6.3 Byt sedan batteri (modell CR2032, 3V). Var noga med polaritet (se fig.15-b).
- 6.4 Tryck tillbaka batterihållaren i sitt fack.

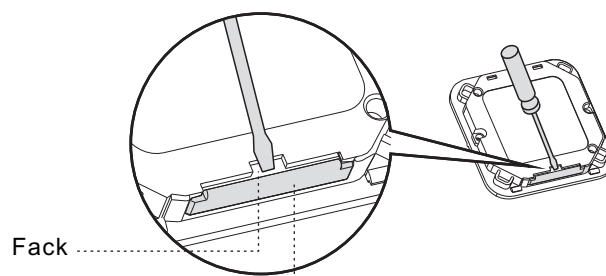


fig.15-a

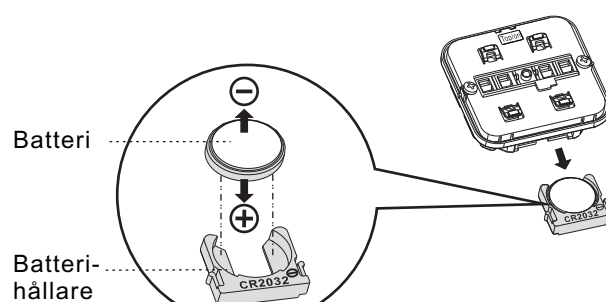


fig.15-b

7 SYSTEM NEXA PRO TRÅDLÖST SYSTEM

WT2 är kompatibel med andra produkter i System Nexa Pro och System Nexa. Systemet är under uppbyggnad och omfattar hittills:

Produkt	Bild	Beskrivning
Enkel väggsändare	WT1	WT1 är en 1-kanals sändare som kan länkas med mottagare för styrning PÅ/ AV/DIMRING.
Dubbel väggsändare	WT2	WT2 är en 2-kanals sändare som kan länkas med mottagare för styrning PÅ/ AV/DIMRING.
Relä-puck, mottagare	WRR1	WRR1 är en relä-puck för till- respektive fränslag av ansluten last.
Dimmer-puck, mottagare	WDR1	WDR1 är en dimmer-puck för till-/ fränslag samt dimring av ansluten last.

8 FELSÖKNING

Nedanstående tabell kan hjälpa dig om WT2 inte fungerar tillfredsställande.

Problem	Möjlig orsak	Lösning
Belysning tänds ej	1. 230 V-kablar är ej anslutna eller är fel anslutna. 2. Batteriet dåligt. 3. Tryck längre än 10 sek har medfört att sändaren stängts av.	1. Se till att mottagaren har strömförsörjning och att kablarna är rätt kopplade. 2. Byt batteri 3. Tryck igen kortare än 10 sek.
WT2 kan ej styra länkad(e) mottagare.	1. Anslutning av lastens kablar är felaktig eller lasten är trasig. 2. Tryck på vippan är för kort.	1. Se till att lastens kablar är rätt kopplade och lasten fungerar. 2. Tryck minst 0,5 sek.

Problem	Möjlig orsak	Lösning
WT2 kan ej styra länkad(e) mottagare.	3. Räckvidden är överskriden. 4. Inlärningen misslyckades 5. Inlärningen har raderats eller ersatts. 6. Allvarligt hinder mellan sändare och mottagare. 7. Interferens	3. Justera avståndet mellan WT2 och länkad mottagare. 4. Gör om inlärningsproceduren. 5. Radera alla inlärningar och gör om inlärningsproceduren. 6. Avlägsna hindret eller välj annan placering. 7. a. Avlägsna objektet som ger interferens b. Välj annan placering.
Kort räckvidd	1. Sändarens batteri är urladdat. 2. Allvarligt hinder mellan sändare och mottagare. 3. Interferens.	1. Byt batteri. 2. Avlägsna hindret eller välj annan placering. 3. a. Avlägsna objektet som ger interferens b. Välj annan placering.

• CE Godkänd



Anmärkning:

Produkten överensstämmer med applicerbara säkerhetskrav och krav för elektromagnetiska störningar i enlighet med CE (LVD, EMC och R & TTE-direktiven)

N	DK	SF	IS	S
E	D	F	P	I
B	NL	L	GR	GB
IRL	CH	A		